



Handleiding
Onderwijs
ZorgArrangement

Integraal Arrangeren

In **negen stappen** naar een arrangement
vanuit de behoefte van de leerling

Samenwerkings-
verbanden
PO en VO
Midden-Holland

PROCESSTAPPEN

ROLLEN & TAKEN

Inhoud

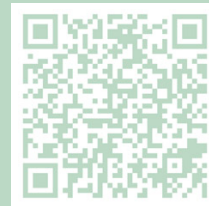
4 Het proces van Integraal Arrangeren

- 6 Voorafgaand aan het breed overleg
- 8 Tijdens het breed overleg
- 10 Na het breed overleg

12 Rollen en taken Integraal Arrangeren

- 12 Ouder(s)/leerling
- 13 Leerkracht/mentor
- 13 IB coördinator onderwijsondersteuning
- 14 Jeugd Ondersteuning op School (JOS)
- 14 Samenwerkingsverband (SWV)
- 15 Leerplicht
- 16 Begeleider Passend Onderwijs (BPO)
- 16 Jeugdgezondheidszorg (JGZ) /
Centrum voor Jeugd en Gezin (CJG)
- 17 Jeugdhulpverlener
- 18 Gemeentelijke Toegang/Jeugdconsulent
(Indien van toepassing: Sociaal team)

- 19 Colofon



Bezoek de website voor actuele informatie en links
onderwijzorgarrangementen-middenholland.nl

Integraal Arrangeren

Integraal Arrangeren is het samen bedenken, maken en uitvoeren van één arrangement voor een leerling.

Bij een onderwijszorgarrangement is er zowel extra ondersteuning van het onderwijs nodig als een vorm van jeugdhulp. Onderwijs en jeugdhulp stemmen dit op elkaar af.

Deze handleiding gaat over signalering in het onderwijs. De school neemt initiatief en voert regie tot anders wordt besloten.

Wordt er iets gesignaleerd buiten het onderwijs? Dan neemt vaak een wijkteam of een zorgaanbieder het initiatief om tot een plan te komen en betrekken zij school. De inbreng van school en eventueel het Ontwikkelingsperspectiefplan (OOP) worden meegenomen in dit gezinsplan.

Negen stappen om:

**integraal
vanuit de behoeften van de leerling
met duidelijke regie**

te komen tot één arrangement

Basisafspraken:

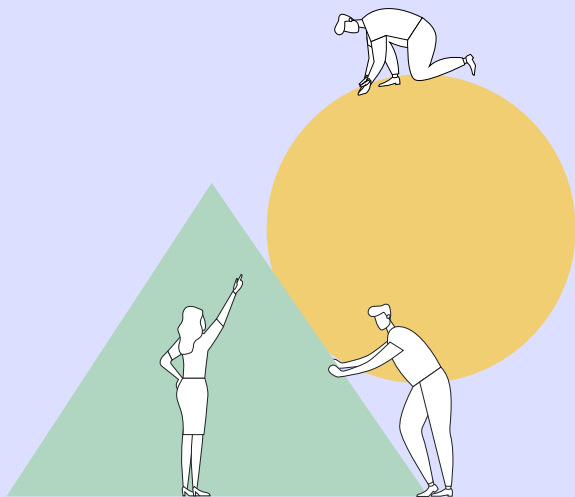
- Leerling en ouders denken en beslissen mee bij elke stap.
- Afspraken worden vastgelegd in het OPP en dienen de onderwijsdoelen.
- De ondersteuningsbehoeften van de leerling zijn het uitgangspunt.

Het proces van Integraal Arrangeren

Negen stappen om te komen tot één arrangement.



Voorafgaand aan het breed overleg



1 Waarnemen



- Waarnemen vindt plaats in de school.
- Observeren van het effect van ingezette basis- of extra ondersteuning, is onderdeel van het waarnemingsproces. Ouders zijn op dit moment al op de hoogte van de zorgen en de ingezette ondersteuning.
- Heeft de inzet van alleen onderwijsondersteuning onvoldoende effect? School bespreekt met ouders het belang van een breed overleg.

2 Informeren en voorbereiden



- Samen met docent, ouders en leerling doel van het overleg bepalen.
- Bepalen wie er (moeten) worden uitgenodigd.
- Relevante informatie voorbereiden.
- Ouders en leerling informeren over het proces.

3 Organiseren overleg

- Agenda, voorbereidingsstukken (met toestemming) en doel van het overleg communiceren aan genodigden.

Stem tijdig datum en tijd af

Voor de inzet van extra onderwijsondersteuning en jeugdhulp dienen de juiste mensen aan tafel te zitten. Als zij er niet zijn, lukt het niet een plan te maken.

4

Ondersteuningsbehoeften in beeld



- Voorinformatie dient als startpunt. Aanvullende informatie komt aan bod tijdens het overleg.
- De vragen en doelen van de leerling, de ouders en de docent worden besproken, evenals stimulerende en belemmerende factoren. Wat gaat goed? Wat kan beter?

Uitkomst:

Er is een beeld van wat de leerling nodig heeft aan ondersteuning.

5

Gezamenlijk doelen stellen



- De ondersteuningsbehoeften en mogelijke verklaringen leiden tot een integratief beeld.
- Iedereen krijgt de gelegenheid om eigen visie te geven. Er wordt nog niet gesproken over aanbod.
- Ondersteuningsbehoeften en integratief beeld leiden tot doelen.

Uitkomst:

Er is een integratief beeld met passende doelen.

6

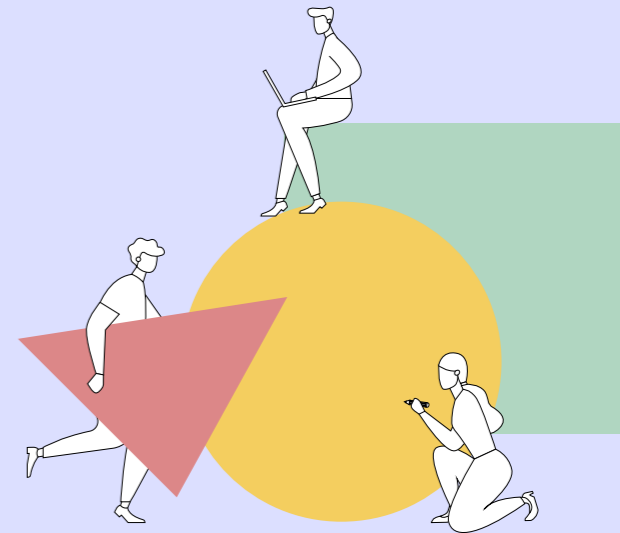
Gezamenlijk arrangeren

- Per doel bepalen welke inzet het meest passend is.

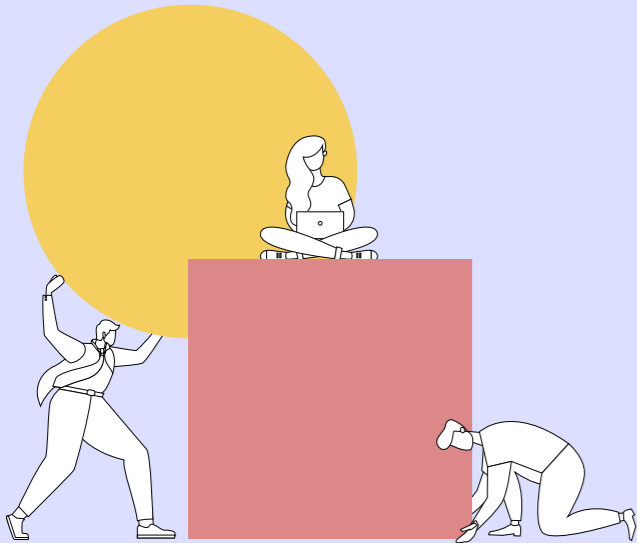
Uitkomst:

- Concrete afspraken met tijdpad: wie doet wat wanneer?
- Eventueel: afspraken over overbrugging tot start van de hulp: wat hebben leerling/ouders nodig in de tussentijd, en wie kan daarin wat doen?
- Afspraak over regie (school over OPP, jeugdhulp over gezinsplan).
- Afspraken over vervolg en/of prikken evaluatiemoment.

Tijdens het breed overleg



Na het breed overleg



7 Uitvoeren arrangement

- Degenen die verantwoordelijk zijn voor uitvoering arrangement, informeren regievoerder over start en voortgang van de ondersteuning.
- Regievoerder bewaakt de voortgang op de acties, maar voert niet alle acties zelf uit.

Leidt inzet niet tot gewenste resultaat? Regievoerder roept het overleg opnieuw bij elkaar.
Leerling en ouders zijn hier uiteraard bij betrokken.

8 Gezamenlijk evalueren

- Afhankelijk van de voortgang en het moment van de evaluatie, beslist de regievoerder in overleg met de ouders, de leerling en de docent welke deelnemers voor het overleg worden uitgenodigd.

9 Bijstellen arrangement

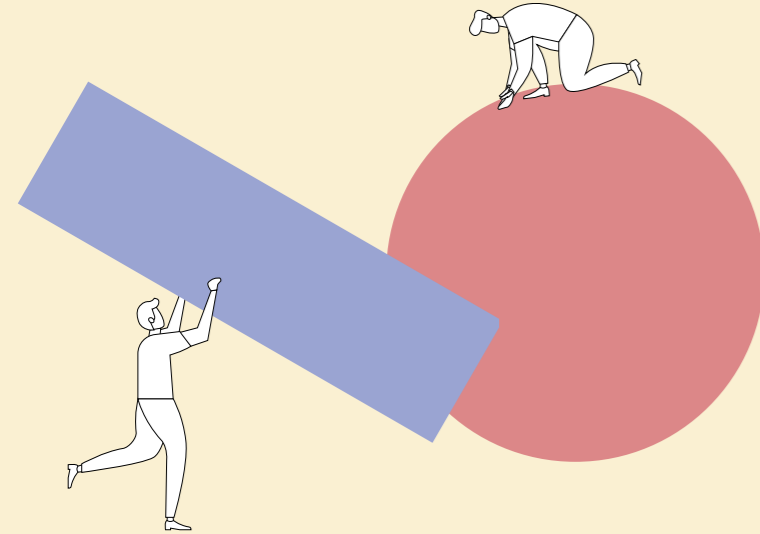
- School voert regie op het OPP en toetst de voortgang van de leerling.

Na de gezamenlijke evaluatie kan het zijn dat ingezette ondersteuning beter werkt dan verwacht of dat het verwachte resultaat uitblijft. Er wordt dan bekeken of de ondersteuningsbehoeften van de leerling kloppen, of de juiste doelen gesteld zijn en/of de juiste ondersteuning geboden wordt.

Is dit niet het geval, dan wordt het arrangement bijgesteld.

Rollen en taken

De rollen en taken van alle betrokkenen zijn hier uitgewerkt. Het gaat om de belangrijkste taken in het proces van Integraal Arrangeren.



Ouder(s)/leerling

- Ouder is altijd aanwezig bij het overleg over de leerling. Leerling is aanwezig indien mogelijk, anders wordt er vooraf een kindgesprek gevoerd.
- Denkt mee over en gaat akkoord met wie uitgenodigd worden voor het overleg.
- Denkt mee over wat goed gaat, wat beter kan en welke mogelijke oplossingen er zijn, zowel in de voorbereiding als tijdens het overleg.
- Deelt informatie die bijdraagt aan het komen tot een oplossing.
- Wordt gevraagd om toestemming voor het delen van informatie met betrokkenen en om in te stemmen met het handlingsplan in het OPP.

Leerkracht/mentor

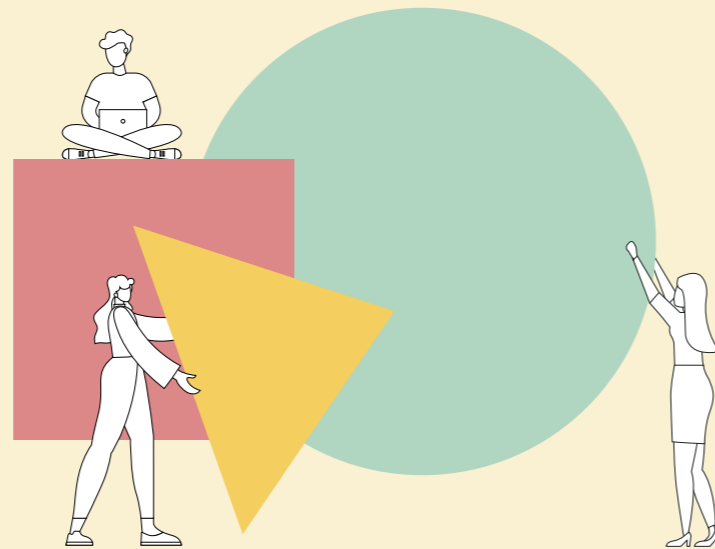
- Is eerste aanspreekpunt voor ouders en leerling.
- Is (vaste) deelnemer aan het overleg.
- Helpt bij het duidelijk krijgen van de situatie.
- Deelt wat er goed gaat in de klas, wat beter kan en wat er aan ondersteuning nodig is.
- Informeert betrokkenen over reeds ingezette ondersteuning en het effect daarvan.
- Geeft aan in hoeverre doelen en mogelijke oplossingen haalbaar zijn.
- Behartigt het belang van de leerling, zijn/haar klasgenoten en de groep als geheel.
- Is medeverantwoordelijk voor het opstellen van het OPP.

IB/coördinator onderwijsondersteuning

- Zorgt dat ouders volledig geïnformeerd over en betrokken worden bij het traject rondom hun kind.
- Is organisator en voorzitter van het groot overleg. Op sommige scholen is de directeur technisch voorzitter.
- Regelt een ruimte voor het overleg, de uitnodiging, agenda, toestemmingsverklaringen, evt. tolk en andere benodigdheden.
- Is eindverantwoordelijk voor proces van opstellen OPP, houdt in de gaten dat iedereen de afspraken nakomt en stuurt bij waar nodig.
- Houdt zicht op de voortgang van de gestelde doelen.
- Organiseert vervolgoverleg voor evaluatie.

Jeugd Ondersteuning op School (JOS)

- Op elke VO school is JOS beschikbaar.
- De school bepaalt zelf voor welke leerlingen JOS wordt ingezet. Uitgangspunt is dat JOS toereikend is om de situatie te verbeteren. Er is dan geen arrangement nodig.
- Als er wel een arrangement nodig is, geldt dat JOS:
 - Wordt uitgenodigd voor het overleg.
 - Informeert over het traject tot dan toe: wat is er gedaan met welk resultaat.
 - Adviseert over welke extra ondersteuning nodig is.
- Beschikking nodig? JOS-medewerker en gemeente maken – in overleg met ouders – duidelijke afspraken over welke informatie wordt aangeleverd en hoe de gemeente verder gaat. Uitgangspunt is vertrouwen op elkaars kunde en kennis en geen stappen herhalen.



Samenwerkingsverband (SWV)

- Alle scholen voor regulier en gespecialiseerd onderwijs in een regio maken deel uit van een SWV. In het ondersteuningsplan van een SWV staat beschreven hoe het geld voor ondersteuning in het onderwijs wordt verdeeld en kan worden ingezet.
- Het SWV beslist of een leerling toelaatbaar is tot het speciaal basisonderwijs of het (voortgezet) speciaal onderwijs, of tot een tijdelijke lesplaats. Er sluit dan een deskundige van het SWV aan bij het overleg of deze wordt geraadpleegd.
- Bij thuiszittersproblematiek, risicogedrag, complexe casuïstiek en als er wordt gedacht aan een ontheffing van de leerplicht wordt het SWV ook altijd betrokken.

Leerplicht

- Wordt uitgenodigd als er bij een leerling sprake is van (ongeoorloofd) verzuim of dreigend verzuim.
- Denkt vanuit de leerplichtwet mee over mogelijke oplossingen met als doel dat de leerling op school kan blijven of terug kan keren naar school.
- Kan een vrijstelling van de leerplicht geven. Hiervoor wordt overlegd met een arts/behandelaar en met het SWV.
- Bij ernstig ongeoorloofd verzuim kan leerplicht maatregelen nemen, zoals een proces verbaal of een doorverwijzing naar bureau HALT.

Begeleider Passend Onderwijs (BPO)

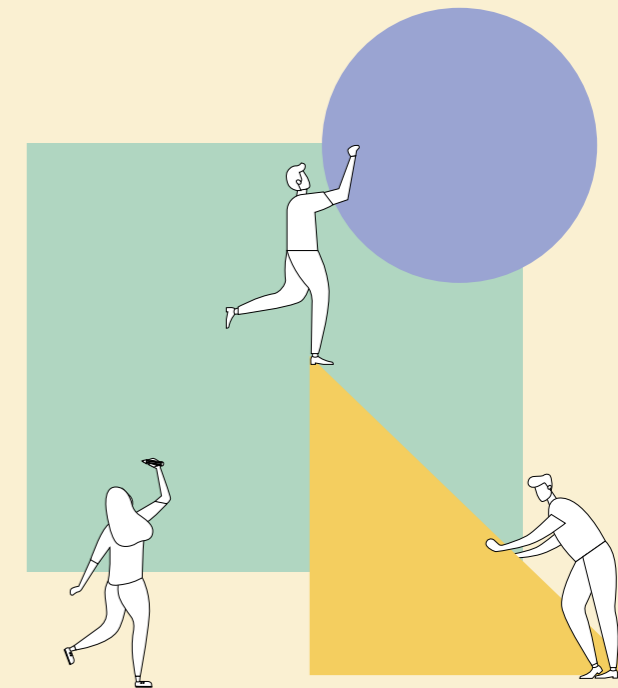
- Als er al een BPO-er betrokken is, kan de IB-er of de Coördinator Onderwijsondersteuning hem/haar uitnodigen voor het overleg of kan de informatie bij hem/haar ophalen.
- Kan worden ingezet om de expertise van de leerkracht te vergroten of de leerling te ondersteunen.
- Informeert over wat de leerkracht en/of leerling nodig heeft aan ondersteuning en de effectiviteit van eerder ingezette interventies.
- Helpt mee met het verhelderen van de situatie en het (kritisch) inschatten van de haalbaarheid van de doelen en voorgenomen ondersteuning.

Jeugdgezondheidszorg (JGZ)/ Centrum voor Jeugd en Gezin (CJG)

- Volgt de ontwikkeling van in principe elke leerling tot 18 jaar.
- Geeft informatie en advies bij vragen over opvoeden en opgroeien, bijvoorbeeld over lichamelijke ontwikkeling, spraak- en taalontwikkeling, problemen thuis of op school.
- Denkt tijdens het overleg mee over mogelijke oplossingen, met de focus op sociaal-medisch vlak.
- Is gericht op normaliseren (“niet alles is direct een probleem, waarvoor specialistische hulp nodig is”) en vroegsignalering.
- Denkt mee en adviseert over preventief aanbod zoals trainingen, cursussen en oudersteunpunten.
- Denkt actief mee als er sprake is van (dreigend) verzuim.
- De jeugdarts mag verwijzen naar vormen van jeugdhulp waarvoor een beschikking nodig is. Dit gebeurt in overleg met het lokaal team/gemeente en andere betrokkenen tijdens het overleg.
- Kan in voorkomende situaties fungeren als tweede deskundige in het kader van de aanvraag van een toelaatbaarheidsverklaring (TLV) (V)SO.

Jeugdhulpverlener

- Indien er bij het signaleren van de zorgen jeugdhulp geboden wordt aan de leerling en/of als het doel van het overleg is om het lopende onderwijszorgarrangement te evalueren, wordt de uitvoerend jeugdhulpverlener uitgenodigd voor het overleg. Deze heeft het beste zicht op de effectiviteit van de geboden ondersteuning.
- Informeert over wat de leerling nodig heeft aan ondersteuning gericht op opvoeden en opgroeien en de effectiviteit van eerder ingezette vormen van ondersteuning.
- Helpt mee met het verhelderen van de situatie en het (kritisch) inschatten van de haalbaarheid van jeugdhulp gerelateerde doelen en voorgestelde vormen van ondersteuning.

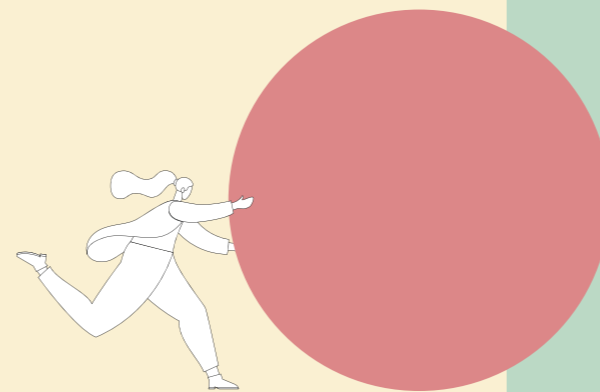


Gemeentelijke Toegang/Jeugdconsulent

Indien van toepassing: Sociaal team

- Elke school binnen de gemeentegrenzen heeft een eigen contactpersoon vanuit de gemeente.
Deze contactpersoon:
- Is er verantwoordelijk voor de school volledig te informeren over de inrichting en werkwijze van de gemeentelijke toegang (dit kan zijn: sociaal team, Toegang, Loket Samenleving en zorg, Wadwijzer en/of Stichting ZO).
- Zorgt ervoor dat naam en contactgegevens van contactpersoon bekend zijn bij de scholen.
- Denkt tijdens overleg mee op het gebied van opvoeden en opgroeien, ontwikkeling en gedrag, en kijkt daarbij naar het kind, de gezinssituatie en omgeving.
- Denkt tijdens overleg mee over wat er nodig is om de situatie te verbeteren en adviseert ten aanzien van het meest passende hulpaanbod (van preventief tot specialistisch).

- Geeft, altijd met toestemming van ouders, de voor de huidige situatie noodzakelijke informatie (doelbinding) over reeds ingezette ondersteuning/ jeugdhulp en wat dit heeft opgeleverd.
- Maakt, alleen met toestemming van ouders, gebruik van verslaglegging die er al is vanuit school en/of andere professionals (incl. JOS), en bouwt daarop voort.
- Geeft informatie over de wet- en regelgeving en lokaal beleid rondom jeugdhulp en de grenzen van jeugdhulp.
- Indien besloten wordt tot de inzet van jeugdhulp, is gemeente verantwoordelijk voor
 1. De aanvraag van de beschikking voor jeugdhulp;
 2. Voeren van regie op het gezinsplan of belegt dit bij één van de samenwerkingspartners.



Colofon

Integraal Arrangeren is een uitwerking van de notitie Onderwijszorgarrangementen, overeengekomen in mei 2020

Samenstelling en redactie

Vera Jansen (OOG onderwijs en jeugd, namens de samenwerkingsverbanden Midden Holland)

Vormgeving

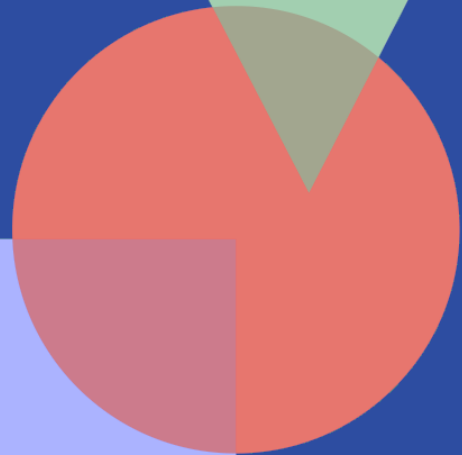
Hans van der Woerd (vdwoerd.com)

Drukwerk

Grafiplaza amsterdam

© 2022

Samenwerkingsverbanden PO en VO Midden Holland



Samenwerkings-
verbanden
PO en VO
Midden-Holland



onderwijszorgarrangementen-middenholland.nl